

Wiadomości Samorządowe

Nr 2/2017

Gmina Gilowice



W dzisiejszym numerze :

- *Modernizacja dróg na terenie gminy w 2017 r.*
- *Informacja dotycząca rozbudowy sieci gazowej.*
- *Plan zagospodarowania przestrzennego w Gminie Gilowice.*
- *Obowiązująca taryfa dla ścieków.*
- *Aktualizacja projektu budowy chodnika wzdłuż drogi wojewódzkiej.*
- *Inwestycje gminne oraz drobne inwestycje.*
- *Koszty zimowego utrzymania dróg w sezonie 2016/2017.*
- *Odśnieżanie – drogi i chodniki.*
- *Obowiązki właściciela posesji- odśnieżanie chodnika.*
- *Informacja dotycząca gospodarki odpadami w 2018 r.*
- *Wnioski Gminy Gilowice o przyznanie pomocy ze środków UE.*
- *PSZOK,*
- *Szkoła Marzeń w Gilowicach.*
- *Podsumowanie działalności sportowej „OLIMPIJCZYKA” za 2017 r.*
- *Międzynarodowy Dzień Osób Niepełnosprawnych w Gilowicach.*
- *Aktywni seniorzy w Gminie Gilowice.*
- *Akcja SZLACHETNA PACZKA w Gilowicach.*
- *Informacje Gminnego Ośrodka Kultury w Gilowicach.*
- *Życzenia świąteczne.*

Kontakt:

Urząd Gminy Gilowice
Gminy Gilowice
ul. Krakowska 40
Tel: 33/ 865 30 20

Godziny pracy Urzędu:

poniedziałek	godz. 7.00 – 17.00
wtorek	godz. 7.00 – 15.00
środa	godz. 7.00 – 15.00
czwartek	godz. 7.00 – 15.00
piątek	godz. 7.00 – 13.00

Skład redakcyjny:

Leszek Frasunek – Wójt
Sylvia Góra – Sekretarz UG
Gabriela Kolonko – Dyrektor GOK
Marcin Salachna – Inspektor UG

Strona internetowa: www.gilowice.pl

Email: uggilowice@gilowice.pl

Modernizacja dróg na terenie Gminy Gilowice w 2017 roku



1. Inwestycja pt: „**Przebudowa drogi powiatowej Nr 1413S Moszczanica-Gilowice-Ślemień-Lękawica o dł. 430 mb w km od 3+960 do km 4+390 w miejscowości Gilowice**”. Przedmiot zamówienia obejmował m.in. wykonanie dokumentacji projektowej dla robót budowlanych dotyczących:

- prac przygotowawczych,
- przebudowy drogi,
- budowy chodnika,
- przebudowy zjazdów,
- przebudowy przepustów oraz wykonanie poboczy.

Zadanie było współfinansowane ze środków Europejskiego Funduszu Rolnego na Rzecz Rozwoju Obszarów Wiejskich: „Europa inwestuje w obszary wiejskie”, w ramach poddziałania „Wsparcie inwestycji związanych z tworzeniem, ulepszeniem lub rozbudową wszystkich rodzajów małej infrastruktury w tym inwestycji w energię odnawialną i w oszczędzanie energii” Programu Rozwoju Obszarów Wiejskich na lata 2014 – 2020 – kwota **615.492 zł**. Wykonawca zadania EUROVIA POLSKA SA.

2. **Modernizacja dróg gminnych w Gilowicach i Rychwałdzie** – to łączna kwota **143.892,50 zł**;

GILOWICE – łączna kwota 75.896,62 zł

- ul. Wiklinowa – od mostu głównego 40 mb, łączna wartość – 8.521,39 zł;
- ul. Fabiany – od ul. Krakowskiej 43 mb, łączna wartość - 7.468,82 zł;
- ul. Zakopiańska bez nazwy – od DW 946 na końcu Gilowic po prawej stronie 112 mb, łączna wartość – 22.198,24 zł;
- ul. Siedlakówka – odnoga 50 mb, łączna wartość – 9.769,47 zł;
- ul. Krakowska – naprzeciw Guziaków i Michulców 50 mb, łączna wartość – 10.769,84 zł;
- ul. Kręta 100 mb. łączna wartość – 17.168,86 zł

RYCHWAŁD – łączna kwota 67.995,88 zł

- od ul. Beskidzkiej 45 mb w górze Rychwałdu, łączna wartość - 11.853,12 zł;
- od ul. Franciszkańskiej boczna dr 4757 - 92 mb, łączna wartość - 16.442,91 zł;
- od ul. Franciszkańskiej boczna dr 791-100 mb, łączna wartość - 17.088,69 zł;
- od ul. Krakowskiej 130 mb (naprzeciwko Biedronki) łączna wartość – 22.611,16 zł;

3. **Przebudowa chodnika** w ciągu drogi **ul. Siedlakówka** w Gilowicach o dł. 240 mb – kwota **100.000 zł**;

INFORMACJA

Co dalej w temacie sieci gazowej?

Wójt Gminy Gilowice informuje, że zgodnie z treścią pisma Polskiej Spółki Gazownictwa (PSG) sp. z o.o. Oddział w Zabrze, które wpłynęło do Urzędu Gminy Gilowice w grudniu 2017 roku, informacja o rezultatach prac związanych z opracowaniem koncepcji gazyfikacji Gminy Gilowice zostanie przekazana w I kwartale 2018 roku.



PLAN ZAGOSPODAROWANIA PRZESTRZENNEGO W GMINIE GILOWICE

W związku z opracowywanym nowym planem zagospodarowania przestrzennego dla Gminy Gilowice Wójt informuje, że w dniu 10 października 2017 r. wpłynęła **informacja Ministra Rolnictwa i Rozwoju Wsi** w sprawie wniosków o wyrażenia zgody na przeznaczenie na cele nierolnicze gruntów rolnych klasy III, które zostały przewidziane pod zabudowę mieszkaniową na terenie Sołectwa Gilowice i Sołectwa Rychwał, **o niemożności dotrzymania terminu załatwienia sprawy, z uwagi na dużą ilość rozpatrywanych spraw oraz ich złożoność.**

Wnioski złożone przez Gminę Gilowice zostaną rozpatrzone do **31 grudnia 2017 roku**. Istnieje ryzyko, że termin rozpatrzenia wniosku przez Ministerstwo zostanie wydłużony na kolejne miesiące.



Obowiązująca taryfa dla ścieków na rok 2018 w Zlewni Żywieckiej

Ceny za 1 m³ odprowadzanych ścieków dla gospodarstw domowych

Cena taryfowa w zł/m³ - 18,78 netto tj. 20,28 brutto

Cena za 1 m³ odprowadzanych ścieków od 1 osoby po dopłacie – 6,65 brutto.

Zgodnie z **ROZPORZĄDZENIEM MINISTRA INFRASTRUKTURY** z dnia 14 stycznia 2002 r. w sprawie określenia norm zużycia wody, na 1 mieszkańca w gospodarstwie domowym norma wynosi 3 m³ na miesiąc.

Gmina dopłaca miesięcznie do 1 m³ ceny odprowadzanych ścieków - 13,63 zł na mieszkańca, co daje łączną kwotę 40,89 zł 1 os.

"Aktualizacja projektu budowy chodnika w ciągu drogi wojewódzkiej nr 946 w Gilowicach"

Trwają prace nad aktualizacją projektu budowy chodnika w ciągu drogi wojewódzkiej nr 946 w Gilowicach". Z uwagi na działania Zarządu Dróg Wojewódzkich, które mają na celu regulację pasa drogowego, w wyniku których dokonane zostały dodatkowe podziały działek i tym samym zmieniono przebieg granic na długości projektowanego chodnika. Aktualizacja projektu musi być sporządzona na opracowaniu geodezyjnym po uwłaszczeniu, którego dokonuje Wojewoda. Gmina Gilowice jako strona porozumienia i umowy podpisała z Urzędem Marszałkowskim WŚ stosowny Aneks terminowy na to zadanie do 31 grudnia 2018 r.

INWESTYCJE GMINNE W ROKU 2017

MODERNIZACJA BUDYNKU PRZEDSZKOLA PUBLICZNEGO W GILOWICACH



W ramach prac została wymieniona konstrukcja więźby dachowej na obu skrzydłach budynku oraz pokrycia dachowego, docieplenie ścian zewnętrznych budynku styropianem i wykonanie tynku akrylowego – **kwota 145.000 zł**; Prace wykonywało Przedsiębiorstwo Usługowo-Handlowe Katarzyna Moiczek Bierna.



ZAGOSPODAROWANIE BRZEGÓW POTOKU ŁĘKAWKA poprzez rewitalizację obszaru na terenie Gminy Gilowice w latach 2017-2019



Realizacja zadania nastąpi przy dofinansowaniu w ramach Programu Subregionu Południowego Województwa Śląskiego na lata 2014 – 2020 – **kwota 600.000 zł**. Gmina zleciła dokumentację projektowo - kosztorysową wraz z inwentaryzacją przyrodniczą oraz Studium Wykonalności dla projektu z zakresu bioróżnorodności biologicznej – **67.000 zł**.



W ramach tego projektu powstanie:

- Centrum Edukacji Ekologicznej jako **drewniana wiata** obok Amfiteatru;
- **ścieżki dydaktyczno-przyrodnicze** wraz z infrastrukturą towarzyszącą.

Docelowo również **edukacyjny plac zabaw** – piąty na terenie naszej gminy. Już wkrótce młodszy i starszy mieszkańcy Gminy Gilowice oraz goście i turyści będą mieli nowe atrakcyjne miejsce, gdzie w kreatywny – edukacyjny sposób będzie można spędzać czas wolny.

**ADAPTACJA I ZAGOSPODAROWANIE
PRZESTRZENI PUBLICZNEJ
POPRAZ BUDOWĘ
MINI PLACU ZABAW
– W CELU STWORZENIA
MIEJSCA REKREACJI
I WYPOCZYNKU DLA DZIECI,
MŁODZIEŻY I DOROSŁYCH
MIESZKAŃCÓW ORAZ TURYSTÓW**



Wójt Gminy Gilowice wraz z radnymi zapraszają wszystkich mieszkańców oraz gości do skorzystania z ogólnodostępnego placu zabaw z elementami siłowni zewnętrznej.

Nowe miejsce rekreacji powstało w rejonie Warsztatu Terapii Zajęciowej w Gilowicach, przy ul. Zakopiańska 71. Wszystkich zainteresowanych ruchem na świeżym powietrzu zachęcamy do skorzystania z obiektu m.in.:

- elementów placu zabaw – zestawu Karolina (drabinka pionowa, i pozioma, przepłotnia pionowa i łukowa, ścianka wspinaczkowa, wieża duża bez dachu, zestaw do przewrotów, zjeżdżalnia), karuzeli Tornado, Huśtawki Ważka, Huśtawki Podwójnej, Kiwaka Koniczyny;
- elementów siłowni – biegacz, wciąg górny i wyciskanie, orbitek;
- oraz elementów małej architektury z przeznaczeniem na funkcje rekreacyjno-wypoczynkowe, 3 ławki oraz stolik;

Dwie tablice informacyjne zawierają regulamin i instrukcje korzystania z atrakcji placu. Na miejscu zostały wyznaczone strefy ochronne, a nawierzchnię ciągów pieszych wykonano z kostki brukowej. **W ramach inwestycji zakupiono urządzenia firmy „FIOR „ Sp. z o.o. z Wrocławia, która jednocześnie była wykonawcą zadania. Koszt zakupu urządzeń wraz z montażem wyniósł 111.807,00 zł brutto.**

Zadanie jest współfinansowane:

- ze **środków PROW** na lata 2014 – 2020 w zakresie Budowy lub przebudowy ogólnodostępnej i niekomercyjnej infrastruktury turystycznej lub rekreacyjnej” ramach poddziałania „Wsparcie na wdrażanie operacji w ramach strategii rozwoju lokalnego kierowanego przez społeczność „ przez Lokalną Grupę Działania „ Żywiecki Raj” w ramach działania „ Wsparcie dla rozwoju lokalnego w ramach inicjatywy LEADER,
- ze **środków Funduszu Sołeckiego** dla sołectwa Gilowice (29.450,34 zł),
- ze **środków własnych gminy.**

Obecnie na terenie Gminy Gilowice funkcjonują cztery place zabaw – nowy na Rozciętej, obok ZS w Gilowicach, przy strażnicy OSP w Gilowicach oraz przy Szkole Podstawowej w Rychwałdzie.

Termomodernizacja DOMU LUDOWEGO przy ul. Beskidzkiej 41 w Rychwałdzie



Wykonawcą zadania był Zakład Remontowo - Budowlany AZBUD Andrzej Zawada, Cisiec ul. Sarnia 1, 34-350 Węgierska Górka.



Wartość zadania inwestycyjnego wg. umowy z wykonawcą – **644.584,43 zł.** Dofinansowanie w formie dotacji i pożyczki ze środków Wojewódzkiego Funduszu Ochrony Środowiska i Gospodarki Wodnej w Katowicach w wysokości **357.358,00 zł.**

W ramach inwestycji został osiągnięty **efekt rzeczowy** poprzez wykonanie następujących robót budowlanych:

- modernizacja kotłowni wraz z montażem nowego kotła,
- modernizacja instalacji wewnętrznej C.O.
- docieplenie przegród (ścian i stropów),
- wymiana stolarki okiennej i drzwiowej,
- wymiana bram,
- roboty towarzyszące wynikające z bieżących potrzeb.

Dodatkowo został osiągnięty **efekt ekologiczny**, w tym w szczególności poprzez zmniejszenie emisji zanieczyszczeń pyłowo-gazowych do atmosfery. Inwestycja została zrealizowana pod nadzorem Pana Jarosława Kwak pełniącego funkcję Inspektora Nadzoru. W budynku znajdują się: przedszkole, świetlica, biblioteka, pomieszczenia i garaże OSP, pomieszczenie KGW, biuro Sołtysa oraz sala widowiskowa.

Nowe pomieszczenia dla Oddziału Przedszkolnego w Gilowicach



Od nowego roku szkolnego w budynku Szkoły Podstawowej w Gilowicach zostały oddane nowo wyremontowane pomieszczenia dla klas "0". Są to klasy w części, w której wcześniej znajdowało się gimnazjum.



DROBNE INWESTYCJE



ZABUDOWANO LAMPY

ul. Księżarka 3 oprawy; ul .Starodworska przysiółek Dudy 1 oprawa; ul .Marszałki 1 oprawa; ul. Poręby 1 oprawa.



ZAKUPIONO KORYTKA

Na ulice: Siedlakówka 62 szt., Polna 90 szt., Zacisze 64 szt., Stasińce 106 szt.; Beriniego 97 szt., Letniskowa 122 szt., Zapolnicka 162 szt., Okrajnicka 200 szt., Kasztanowa 70 szt., Dudy 60 szt.

KORYTKA PRZEJAZDOWE

Na ulice: Wesoła 100 szt.; Rychwałdzka 40 szt.



WYKOSZONO POBOCZA

Na ulicach: Marszałki, Zapolnicka, Na Grapie, Okrajnicka, Siedlakówka, Starodworska, Józefa Beriniego, Działy Dworskie, Zielona, Strażacka;



ZMIANA ORGANIZACJI RUCHU

Wprowadzono **zmianę organizacji** ruchu obok Urzędu Gminy – zamieszczono nowe znaki drogowe.



ZABUDOWANO 2 LUSTRA

Skrzyżowanie ul. Krakowskiej z Kasztanową oraz skrzyżowanie ul .Krakowskiej z ul. Krótką.



ROZDYSPONOWANO TŁUCZEŃ

ul. Jaśminowa – 40 ton, ul. Wierzbowa – 40 ton, ul. Działy Dworskie – 5 ton, ul. Bukowa – 2 tony, ul. Orawiany – 12 ton, Plac obok Kaplicy w Gilowicach Rozciętej – 5 ton;



UDROŹNIONO PRZEPUSTY

Przy ulicach: Okrajnickiej, Marszałki oraz Za Wodą.



Koszty poniesione w ramach zimowego utrzymania dróg w sezonie 2016/2017

ZAKRES	Ilość godzin	Wartość
Odśnieżanie	449,5	53.477,00
Posypywanie	464,5	54.003,70
Razem odśnieżanie i posypywanie	914,0	107.480,70
Materiał do posypywania	X	15.218,77
OGÓŁEM sezon 2016 / 2017	X	122.699,47

Za odśnieżanie chodnika odpowiada właściciel posesji!



Po raz kolejny informujemy i przypominamy, że zgodnie z art. 5 ust. 1 pkt. 4 Ustawy z dnia 13 września 1996 r. o utrzymaniu czystości i porządku w gminach (Dz. U. 2017, poz. 1289) uprzątnięcie błota, śniegu, lodu i innych zanieczyszczeń z chodników położonych wzdłuż nieruchomości, (przy czym za taki chodnik uznaje się wydzieloną część drogi publicznej służącą dla ruchu pieszego położoną bezpośrednio przy granicy nieruchomości), należy do obowiązków właściciela nieruchomości. Właściciel nieruchomości musi odśnieżyć i zlikwidować lód również z bramy i podwórza swojej posesji, a także usunąć sople i zwały śniegu z dachu budynku i zabudowań gospodarczych znajdujących się na jego terenie. Natomiast odgarnięty śnieg musi być składowany w miejscu, w którym nie powodowałby zakłóceń w ruchu pieszych i samochodów. Takie same obowiązki ciążyą na współwłaścicielach, użytkownikach wieczystych, jednostkach organizacyjnych, a także na zarządcach i innych użytkownikach nieruchomości oraz na innych podmiotach, które nią władają. Właściciel, który ma obowiązek odśnieżyć i usunąć lód z chodnika i terenu posesji, musi liczyć się z tym, że w razie wypadku na tym terenie będzie musiał wypłacić odszkodowanie, rentę lub zadośćuczynienie osobie poszkodowanej.

Ważne ! Za chodnik uznaje się wydzieloną część drogi publicznej, która służy do ruchu pieszego i jest położona bezpośrednio przy granicy nieruchomości.

W tym miejscu należy zaapelować do kierowców, by pozostawiali swoje samochody w obrębie posesji.auta zaparkowane na chodnikach i poboczach utrudniają odśnieżanie. Istnieje też ryzyko uszkodzenia auta przez firmę odśnieżającą. Równocześnie dbając o wspólne bezpieczeństwo na drogach przypomina się o obowiązku stosowania opon zimowych, a na stromych podjazdach dodatkowo zakładanych łańcuchów.

Informacja o odśnieżaniu dróg gminnych



Zimowe utrzymanie w przejezdności dróg gminnych na terenie
Gminy Gilowice w sezonie 2017 / 2018



CZĘŚĆ I – SOŁECTWO RYCHWAŁD

Wykonawca – AGRO Mrowiec Piotr
ul. Okrężna 8,
34-300 Żywiec tel. 504-320-034

Zakres do utrzymania w pierwszej kolejności:

ul. Młyńska, ul. Spacerowa, ul. Olszynowa, ul. Św. Jana

Place gminne:

teren przy Zespole Szkół, teren obok Domu Ludowego, zatoki autobusowe.

CZĘŚĆ II - SOŁECTWO GILOWICE OKRĘG I

Wykonawca – Damian Zawada
ul. Zakopiańska 35
34-323 Ślemień tel. 504-538-960

Zakres do utrzymania w pierwszej kolejności:

ul. Siedlakówka, ul. Starodworska

Place gminne:

teren obok Zespołu Szkół, teren obok Ośrodka Zdrowia, teren obok WTZ.

CZĘŚĆ III - SOŁECTWO GILOWICE OKRĘG II

Wykonawca – Usługi Transportowe i Budowlane Marian Górny
34-322 Gilowice
tel. 503-116-642 oraz 500-030-889

Zakres do utrzymania w pierwszej kolejności:

ul. Marszałki, ul. Zapolnicka

Place gminne: plac obok Urzędu Gminy, plac obok kościoła, plac obok Banku, parking obok cmentarza.



Informacje dotyczące gospodarki odpadami na rok 2018

Od stycznia 2018r. zmianie ulegają stawki za odbiór i zagospodarowanie odpadów komunalnych od właścicieli nieruchomości zamieszkałych oraz nieruchomości letniskowych i rekreacyjno – wypoczynkowych, jak niżej:

1. NIERUCHOMOŚCI ZAMIESZKAŁE

- jeżeli odpady komunalne są zbierane i odbierane w sposób selektywny **13,00 zł** za każdego mieszkańca miesięcznie
- jeżeli odpady komunalne nie są zbierane i odbierane w sposób selektywny **22,00 zł** za każdego mieszkańca miesięcznie.

2. NIERUCHOMOŚCI LETNISKOWE, REKREACYJNO-WYPOCZYNKOWE

- **60 zł** – jeżeli odpady komunalne są zbierane i odbierane w sposób selektywny,
- **216 zł** – jeżeli odpady komunalne są zbierane i odbierane w sposób nieselektywny.

Na zmianę wysokości opłaty za gospodarowanie odpadami komunalnymi miały wpływ przede wszystkim zmiany przepisów prawnych w zakresie gospodarowania odpadami komunalnymi (Rozporządzenie Rady Ministrów z dnia 6 marca 2017 r. zmieniające rozporządzenie w sprawie opłat za korzystanie ze środowiska poz. 723 oraz Rozporządzenie Ministra Środowiska z dnia 29 grudnia 2016 r. w sprawie szczegółowego sposobu selektywnego zbierania wybranych frakcji odpadów poz. 19):

- wprowadzenie obowiązku selektywnego zbierania i odbierania odpadów ulegających biodegradacji ze szczególnym uwzględnieniem bioodpadów (odpady kuchenne z gospodarstw domowych) bezpośrednio z terenu nieruchomości oraz wyposażenie nieruchomości w pojemniki do ich zbierania,
- zmiana klasyfikacji kodu dla popiołów z palenisk domowych odbieranych od mieszkańców, co skutkuje wzrostem opłat za składowanie o **ponad 800%**. - wzrost opłat za korzystanie ze środowiska w odniesieniu do składowania odpadów w postaci popiołu z palenisk domowych oraz odpadów zmieszanych (zmiana stawek w rozporządzeniu).

Plan wydatków budżetowych na rok 2018: WYSZCZEGÓLNIENIE / WYDATKI	Kwota zł
Odbiór i zagospodarowanie odpadów komunalnych Punkt Selektywnej Zbiórki Odpadów Komunalnych	797.040
Obsługa systemu gospodarki odpadami komunalnymi	76.000
Edukacja ekologiczna w zakresie prawidłowego postępowania z odpadami komunalnymi	1.000
Ogółem wydatki	874.040

Przetarg na odbiór i zagospodarowanie odpadów komunalny z terenu Gminy Gilowice oraz prowadzenie Punktu Selektywnej Zbiórki Odpadów na rok 2018 wygrała firma SANIT-TRANS Sp. z o.o. z siedzibą w Międzyrzeczu Górnym. Wartość oferty to 797 040,00 zł brutto.

Od 1 lipca 2017r. weszło w życie nowe Rozporządzenie Ministra Środowiska z dnia 29 grudnia 2016r. w sprawie szczegółowego sposobu selektywnego zbierania wybranych frakcji odpadów komunalnych, które wprowadziło tzw. Wspólny System Segregacji Odpadów (WSSO), obowiązujący we wszystkich miastach i gminach kraju. System ujedynolicił kolorystykę pojemników oraz frakcje odpadów, podlegające obowiązkowi selektywnego zbierania (papier, szkło, metale, tworzywa sztuczne oraz odpady ulegające biodegradacji, ze szczególnym uwzględnieniem bioodpadów).

Odpady należy zatem zbierać do pojemników / worków, wg frakcji jak niżej:

- **ZIELONY pojemnik/worek na SZKŁO** – **wrzucamy**: butelki i słoiki po napojach i żywności (w tym butelki po napojach alkoholowych i olejach roślinnych), szklane opakowania po kosmetykach.

- **nie wrzucamy**: ceramiki, doniczek, porcelany, fajansu, kryształów, szkła okularowego, szkła żaroodpornego, zniczy z zawartością wosku, żarówek i świetlówek, reflektorów, opakowań po lekach, rozpuszczalnikach, olejach silnikowych, luster, szyb okiennych i zbrojonych, monitorów i lamp telewizyjnych, termometrów, strzykawek.

- **NIEBIESKI pojemnik/worek na PAPIER** – **wrzucamy**: opakowania z papieru, karton, tekturę (także falistą), katalogi, ulotki, prospekty, gazety, czasopisma, papier szkolny i biurowy, zadrukowane kartki, zeszyty, książki, papier pakowy, torby i worki papierowe.

- **nie wrzucamy**: ręczników papierowych i zużytych chusteczek higienicznych, papieru lakierowanego i powlekanego folią, papieru zatłuszczonego lub mocno zabrudzonego, kartonów po mleku i napojach, papierowych worków po nawozach, cemencie i innych materiałach budowlanych, tapet, pieluch jednorazowych i podpasek, zatłuszczonych jednorazowych opakowań z papieru i naczyń jednorazowych.

- **ŻÓŁTY pojemnik/worek na TWORZYWA SZTUCZNE I METALE** – **wrzucamy**: butelki z tworzyw sztucznych po napojach, nakrętki, plastikowe opakowania po produktach spożywczych, opakowania wielomateriałowe (np. kartony po mleku, napojach, sokach), opakowania po środkach czystości (np. po proszkach i płynach do prania, szamponach, po paście do zębów), plastikowe torby, worki, reklamówki, folie aluminiowe, puszki po napojach i sokach, puszki po konserwach, metale kolorowe, kapsle, zakrętki od słoików, zabawki z tworzyw sztucznych.

- **nie wrzucamy**: butelek i pojemników z zawartością, opakowań po lekach i zużytych art. medycznych, opakowań po olejach silnikowych, części samochodowych, zużytych baterii i akumulatorów, puszek i pojemników po farbach i lakierach, zużytego sprzętu elektronicznego i AGD.

- **BRAZOWY pojemnik na odpady BIO** – **wrzucamy**: resztki kuchenne tj. resztki żywności (bez mięsa), obierki i skórki z owoców i warzyw, przeterminowane owoce i warzywa, skorupki jaj, niewykorzystane wyroby piekarskie (np. suchy chleb), fusy po kawie i herbacie, ewentualnie papierowe filtry z kawą.

- **nie wrzucamy:** resztek mięsa i kości, odchodów zwierząt, ziemi, kamieni, popiołu, trawy, liści, gałęzi.
- **CZARNY I pojemnik/worek na ZMIESZANE ODPADY KOMUNALNE -wrzucamy:** wszystkie pozostałe odpady, które nie są surowcami wtórnymi i których nie można wrzucić do ww pojemników/worków, a co nie jest odpadem niebezpiecznym, zabrudzone lub tłuste papiery i folie (np. z margaryny, masła), artykuły higieniczne, pieluchy jednorazowe, kalki oraz papiery przebitkowe, lustra, szkło – w tym zbrojone, nietłukące się, fajans, porcelana, zabawki, stłuczone szkło, szkło żaroodporne, okienne.
- **nie wrzucamy :** przeterminowanych leków i chemikaliów, zużytego sprzętu elektronicznego i AGD, zużytych baterii i akumulatorów, mebli i innych tego typu odpadów, zużytych opon, popiołu i szlaki, bioodpadów ogrodowych, zielonych, kuchennych.
- **CZARNY II pojemnik/worek – wrzucamy** tylko popiół i żużel (czysty i niezmielony z innymi odpadami). Popiół musi być wystudzony.



Wnioski o przyznanie pomocy finansowej ze środków Unii Europejskiej w ramach RPO Województwa Śląskiego na lata 2014 -2020

Gmina Gilowice w 2017 roku złożyła wnioski o przyznanie pomocy finansowej ze środków Unii Europejskiej w ramach RPO Województwa Śląskiego na lata 2014 -2020.

- **Z zakresu Osi Priorytetowej IV. Efektywność energetyczna, odnawialne źródła energii i gospodarka niskoemisyjna**

TYTUŁ PROJEKTU:

Termomodernizacja budynku Zespołu Szkół w Gilowicach

Wartość projektu:	4.500.000,00 zł
Koszty Kwalifikowalne:	3.588.652,56 zł
Wnioskowane dofinansowanie:	3.050.354,68 zł (85%)

- **Z zakresu Osi Priorytetowej V. Ochrona środowiska i efektywne wykorzystanie zasobów**

TYTUŁ PROJEKTU:

Budowa sieci wodociągowej wraz z pompownią wody w Gilowicach

Wartość projektu:	358.645,26 zł
Koszty Kwalifikowalne:	291.581,51 zł
Wnioskowane dofinansowanie:	247.844,29 zł (85%).



PUNKT SELEKTYWNEJ ZBIÓRKI ODPADÓW KOMUNALNYCH

Od 1 stycznia 2018r. ulega zmianie lokalizacja Punktu Selektywnej Zbiórki Odpadów Komunalnych (PSZOK), obsługującego właścicieli nieruchomości z terenu Gminy Gilowice.

Punkt będzie się znajdował

przy ul. Krakowskiej 12 w **Łękawicy**
(naprzeciw Wytwórni Mas Bitumicznych DROMIL)

Punkt czynny:

środy od 10 – 18 oraz soboty od 10 – 18
(za wyjątkiem dni ustawowo wolnych od pracy)

TEL. do PSZOK tel. 510 530 807.

Do Punktu właściciele nieruchomości będą mogli dostarczać odpady, jak niżej:

- a) odpady budowlane i remontowe (gruz budowlany, styropiany, wiadra, puszki po materiałach budowlanych, ondulina itp.) w ilości do 750 kg na rok
- b) meble i inne odpady wielkogabarytowe
- c) zużyty sprzęt elektryczny i elektroniczny (zużyte telewizory, komputery, lodówki, odkurzacze itp.),
- d) zużyte opony
- e) przeterminowane leki
- f) chemikalia (opakowania po chemikaliach, resztki farb, lakierów, rozpuszczalników, detergentów itp.)
- g) zużyte baterie i akumulatory
- h) zużyte świetlówki, lampy fluorescencyjne,
- i) odpady zielone (powstałe w wyniku pielęgnacji ogrodów tj. skoszona trawa, gałęzie, liście itp.)
- j) zużytą odzież, tekstylia.

Odpady przyjmowane są w PSZOK nieodpłatnie. Odpady należy do Punktu dostarczyć we własnym zakresie i na koszt własny.



Szkoły marzeń w Gminie Gilowice

W 2017 r. Gmina Gilowice przystąpiła do realizacji projektu pn: „Szkoły marzeń w Gminie Gilowice” w ramach Regionalnego programu Operacyjnego Województwa

Śląskiego na lata 2014 – 2020 (Europejski Fundusz Społeczny) w partnerstwie z Firmą Zewnętrzną Support Team Minika Piekacz z siedzibą w Smardzowie ul. Jagodowa 3.

W ramach Projektu zostanie zrealizowanych 5 zadań:

- 1) „Piękny umysł – szkolenie dla Nauczycieli”;
- 2) „Zajęcia dydaktyczno-wyrównawcze”;
- 3) „ Szkoła Marzeń – warsztaty dla uczniów uzdolnionych”;
- 4) „Zajęcia uzupełniające”;
- 5) „Wsparcie ucznia młodszego”;

Podział pozyskanych środków finansowych na realizację Projektu w ramach kwoty dofinansowania wynosi **498.857,29 zł w tym:**

1. Na realizację zadań Partnera wiodącego (Gmina Gilowice) w łącznej kwocie nie większej niż **287.158,70 zł;**

2. Na realizację zadań Partnera w łącznej kwocie nie większej niż **211.698,59 zł**

Projekt jest realizowany przez Zespół Szkół w Gilowicach.



„Olimpijczyk” podsumował działalność w 2017 roku



Parafialny Klub Sportowy „Olimpijczyk” Gilowice prowadził działalność w następujących dyscyplinach sportowych: narciarstwo klasyczne - skoki narciarskie, kombinacja norweska, piłka ręczna dziewczyn, tenis stołowy, sport osób niepełnosprawnych oraz imprezy dla dzieci i młodzieży. Wspólnie z kołem PTTK w Gilowicach realizował program turystyki górskiej, krajoznawczej oraz pielgrzymkowej.

A tak przedstawiają się najważniejsze osiągnięcia w poszczególnych dyscyplinach sportowych.

W narciarstwie klasycznym skoczkowie „Olimpijczyka” wzięli udział w ponad 40 zawodach sportowych. Były to Mistrzostwa Świata Juniorów w Utah Olympic Park (USA). Polskę reprezentowali w tych mistrzostwach Anna i Paweł Twardosz. Kolejne zawody to Puchar Świata w skokach narciarskich i kombinacji norweskiej, Zawody Kontynentalne, Fis Cup, Alpen Cup, Fis Carpath Cup, Letnie Grand Prix w kombinacji norweskiej oraz skokach narciarskich kobiet. Zawody krajowe to Lotos Cup 2017 (8 konkursów skoków), Puchar Jesieni, Puchar Prezesa PZN, Memoriały „Olimpijczyków”, Pawlusiaka i Przybyły oraz Mistrzostwa Polski. Paweł Twardosz został 3-krotnym mistrzem Polski w kombinacji norweskiej, Anna Twardosz w rankingu PZN za sezon 2016-2017 została uznana najlepszą zawodniczką Polski w skokach narciarskich Kobiet. Anna Twardosz i Paweł Twardosz są członkami kadry narodowej Polski i objęci są przygotowaniem do zimowych Igrzysk Olimpijskich w Korei. Bardzo duży sukces odniósł „Olimpijczyk” Gilowice na zimowej ogólnopolskiej olimpiadzie młodzieży, która została rozegrana w 14 zimowych dyscyplinach sportowych. W końcowej klasyfikacji klubowej „Olimpijczyk” Gilowice zajęli 15 miejsce wśród 130 klubów całej Polski.

Po kilkuletniej przerwie została reaktywowana sekcja tenisa stołowego. Drużyna została zgłoszona do rozgrywek klasy okręgowej, które ukończyła na 4 miejscu, co skutkowało awansem do III ligi. Obecnie w rozgrywkach Polskiego Związku Tenisa Stołowego grają 2 drużyny „Olimpijczyka”, jedna w III lidze a druga w lidze okręgowej. W 2017r. tenisiści stołowi rozegrali w rozgrywkach 25 meczy. Kadra „Olimpijczyka” to następujący zawodnicy: Kolonko Piotr, Ormaniec Wojciech, Ormaniec Bartłomiej, Pindel Mateusz, Małysiak Ryszard, Ormaniec Rafał, Krutak Michał, Kanik Grzegorz. Kierownikiem sekcji, a zarazem zawodnikiem jest Ormaniec Marian.

Drużyna piłki ręcznej dziewczyn rozegrała w 2017r. 25 meczy. Był to udział w Podbeskidzkiej Lidze Amatorskiej dziewcząt oraz turniejach w Jeleśni, Kętach i Gilowicach. W drużynie grają: Madejska Amelia, Sałamun Marta, Witas Żaneta, Stękała Marcelina, Magiera Anna, Kudzia Daria, Biegun Anna, Wysogład Wiktoria, Gibas Julia, Lenik Anna, Góra Natalia.

Sport osób niepełnosprawnych w działalności „Olimpijczyka” zajmuje szczególne miejsce. Szkoleniem sportowym objętych jest prawie 100 osób. Najważniejszymi imprezami zorganizowanymi dla osób niepełnosprawnych były- II Paraolimpiada Gilowice 2017 jako wojewódzkie eliminacje do Ogólnopolskich Igrzysk oraz Ogólnopolskie Igrzyska w Spale, zdobyliśmy tam 15 medali oraz 2 miejsce w klasyfikacji medalowej jako województwo śląskie. Zorganizowaliśmy też wspólnie z Żywieckim Klubem „Bule” I Powiatowe Mistrzostwa Osób Niepełnosprawnych w Bule. W ramach turystyki zorganizowaliśmy I Górski Rajd Osób Niepełnosprawnych „III Szczyty Beskidzkie”.

Dla dzieci Zespołu Szkół w Gilowicach „Olimpijczyk” Gilowice zorganizował dwa „Biegi Papieskie”. Były to mistrzostwa w biegach przełajowych oraz sprincie a uczestniczyło w nich prawie 500 uczniów od „0” do klasy „IV”. Dla przedszkolaków zorganizowane zostały Letnie Igrzyska Przedszkolaków. Imprezą promującą gminę Gilowice był III Otwarty Turniej Szachowy o Puchar Gilowic, w którym udział wzięło 80 szachistów z różnych stron Polski.

Dopełnieniem działalności sportowej była turystyka. Przygotowany kalendarz imprez turystycznych na rok 2017 został zrealizowany prawie w całości. Byliśmy na 25 szczytach Beskidów, a także w Gorcach, Pieninach i Tatrach. W ramach turystyki pielgrzymkowej w tym roku zdobywaliśmy Odznakę „Na Maryjnym Szlaku” nawiedziliśmy sanktuaria Maryjne w diecezji Bielsko- Żywieckiej oraz inne nie tylko w Polsce ale i za granicą. Był przygotowany odpowiedni regulamin zdobywania odznaki.

Pasko Henryk

Międzynarodowy Dzień Osób Niepełnosprawnych w Gilowicach

W dniu 01.12.2017r. Uczestnicy i Pracownicy Warsztatu Terapii Zajęciowej w Gilowicach/ Milówce oraz zaproszeni goście obchodzili Międzynarodowy Dzień Osób Niepełnosprawnych. Święto to zostało ustanowione przez Zgromadzenie Ogólne Organizacji Narodów Zjednoczonych w 1992r. w celu przybliżenia społeczeństwu problemów z jakimi borykają się osoby z niepełnosprawnością. Uroczystość odbyła się w Sali Gminnego Ośrodka Kultury w Gilowicach. Uczestniczka WTZ odczytała rys historyczny tego święta, grupy teatralne uświetniły spotkanie wspaniałymi występami. Został również podsumowany roczny cykl spotkań „Niezwykła moc zwykłego czytania”. Z tej okazji został odczytany fragment książki Antoine’a de Saint- Exupery’ego pt. „Mały Książę”.



W trakcie uroczystości została wręczona nagroda tzw. „Wutezetka” dla Człowieka o Wielkim Sercu. W tym roku decyzją społeczności warsztatowej trafiła ona w ręce Pana Henryka Pasko Prezesa Parafialnego Klubu Sportowego „Olimpijczyk” z Gilowic.

Cieszy nas fakt, że wyróżnienie to trafiło w ręce osoby, której nie są obce takie wartości jak empatia, życzliwość, otwartość na drugiego człowieka. Zaangażowanie Pana Henryka Pasko w propagowanie integracji poprzez sport zasługuje na najwyższy szacunek. To dzięki takim działaniom uczestnicy Warsztatu Terapii Zajęciowej mogą poznawać piękno naszego regionu, nabierać pewności siebie, uczyć się rywalizacji fair play, a co za tym idzie cieszyć się z sukcesów i dzielnie znosić porażki. Prezentacja multimedialna laureata pokazała szeroki wachlarz jego działań na rzecz integracji osób niepełnosprawnych ze środowiskiem.

Laureatowi serdecznie gratulujemy i życzymy dalszych sukcesów i wszelkiej pomyślności. Dziękujemy wszystkim przybyłym gościom za obecność, ciepłe słowa oraz życzenia skierowane do uczestników Warsztatu Terapii Zajęciowej.

Warsztat Terapii Zajęciowej
Gilowice/ Milówka

AKTYWNI SENIORZY w Rychwałdzie



Stowarzyszenie "Kwiat Jesieni" w Rychwałdzie zostało zarejestrowane w KRS Bielsko-Biała w sierpniu 2016 r. a jego głównym celem statutowym jest działanie na rzecz osób starszych. W grudniu 2016 złożyłam w Ministerstwie Rodziny, Pracy i Polityki Społecznej ofertę realizacji zadania publicznego Programu Rządowego na Rzecz Aktywności Społecznej Osób Starszych na lata 2014-2020 i udało się !!!

Od 01.06.2017-31.12.2017 Stowarzyszenie realizuje zadanie publiczne pt. "Aktywny Senior", na które otrzymało dotację w wysokości 30 tys. zł.

Myślę, że ten program stworzony był dla takich organizacji jak nasza - defaworyzowanych przez lokalny Samorząd.

Jest niezagospodarowany do końca Dom Ludowy gdzie również z programu Rządowego Senior+ mógłby zostać utworzony Klub Seniora - ale nie ma takiej wizji.

Już w pierwszych dniach na 3-dniowych warsztatach w Dworze Rychwałd, kiedy to 54 osobowa grupa - w zależności od swych pomysłów i zainteresowań utworzyła 8 mini projektów - wiedziałam, że Aktywizacja Społeczna Osób Starszych naprawdę realizuje się. Dziś - kiedy program szczęśliwie dobiegł końca powiem tak. Jestem dumna z tego co przez te pół roku działo się w Rychwałdzie. **A działo się naprawdę dużo:**

- Mini Projekt - **Grzybobranie i Ognisko w Noc Świętojańską** - prowadzący Stanisław Drobisz
- Mini Projekt - **Robótki Ręczne** - prowadzący: Krystyna Satława i Irena Wójcik
- Mini Projekt - **„Bieg po Zdrowie”** - prowadząca Antonina Kolonko
- Mini Projekt - **Kolejką na Żar** - prowadząca Barbara Krasoń
- Mini Projekt - Odnowa Biologiczna **„W zdrowym ciele zdrowy duch”** - prowadzący Henryk Macura
- Mini Projekt - **Informatyka dla Seniorów** - prowadzący Bronisława Dziedzic i Ryszard Bartczak
- Mini Projekt - Film **„Jak szybko mija czas”** - prowadzący Janusz Zyzański
- Mini Projekt - **„Dzień Seniora”** - prowadzący Czesław Rus

Tutaj muszę podkreślić zasługę państwa Marioli i Janusza Zyzańskich, którzy prowadzą stronę na fb, gdzie zamieszczają zdjęcia i filmiki z wszystkich wydarzeń. Tylko dzięki Nim Rychwałd w całej Polsce kojarzy się nie tylko z Bazyliką Mniejszą i Dworem Rychwałd ale ostatnio również ze Stowarzyszeniem "Kwiat Jesieni" w Rychwałdzie !!!

W czerwcu złożyliśmy również ofertę do FIO - Śląskie Lokalnie na wyposażenie Stowarzyszenia. Otrzymaliśmy dotację w wysokości 5 tys. zł., z której został zakupiony laptop, oprogramowanie, drukarka wielofunkcyjna i fotel biurowy. W ten oto sposób mamy

profesjonalne biuro, które mieści się w moim domu - użyczonym nieodpłatnie dla Stowarzyszenia. Muszę jeszcze wspomnieć jeszcze o trzecim projekcie, który w tym roku zrealizowało nasze Stowarzyszenie. Był to projekt z Programu "Działaj Lokalnie" - pt. "Fotografia - Nasza Pasja". Ten program naprawdę przeoczylibyśmy gdyby nie dyrektor GOK pani Gabriela Kolonko, która zachęciła nas i zaoferowała naprawdę wielką pomoc w tym zakresie. A projekt ten oprócz wielkiej pasji, jaką może być fotografia, zaowocował również integracją międzypokoleniową - bo brała w nim również młodzież szkolna- co również jest jednym z głównych celów statutowych Stowarzyszenia "Kwiat Jesieni" w Rychwałdzie. Równocześnie składamy podziękowanie dla Wójta Gminy Gilowice pana Leszka Frasunka za udostępnienie pomieszczeń na realizację warsztatów i zadań projektu.

Chciałam jeszcze poinformować Społeczeństwo, że Stowarzyszenie jest organizacją otwartą tzn. nie ma ograniczenia wiekowego/ ani terytorialnego. Warunkiem jest tylko chęć działania zgodna z naszymi celami statutowymi, osobiste wypełnienie deklaracji w biurze Rychwałd ul. Beskidzka 56 /po tel. kontakcie 796 459 762/ oraz składka członkowska roczna w wysokości 30 zł.

Pozdrawiam: Prezes Wiesława Mizia



Koło Emerytów prężnie działa w naszej gminie

Koło Nr. 4 Emerytów i Rencistów" ASTER KWIAT JESIENI" w Gilowicach powstało 30 lipca 2014r i zostało

zarejestrowane w Polskim Związku Emerytów Rencistów i Inwalidów w Rejonowym Oddziale w Żywcu z dniem 4 sierpnia 2014 roku. Zaczynaliśmy działalność w wymaganym 10-cio osobowym składzie. Jest to organizacja, która zrzesza i jednocześnie integruje mieszkańców w wieku emerytalnym z Gilowic i naszego sołectwa Rychwałd.

W przeciągu niecałych 4 lat naszej działalności udało nam się zorganizować kilka jedno i dwudniowych wycieczek - między innymi do Krakowa, Wadowic, Pienin, Wałbrzych, Kudowa Zdrój, Krynica Zdrój, Warszawy, Wrocławia, Częstochowy i Sandomierza. Do Wrocławia i Sandomierza musieliśmy jechać 2-ma autokarami ze względu na dużą ilość

chętnych. W dniu 01-12-2017r byliśmy w Suchej Beskidzkiej - gdzie po zwiedzeniu Zamku udaliśmy się do Sanktuarium w Kalwarii Zebrzydowskiej.

Od 15-tego do 25 -tego maja br. wypoczywaliśmy 60-cio osobową grupą na wczasach nad morzem w Ustroniu Morskim. Całkowity koszt z dojazdem i pełnym wyżywieniem wyniósł 800,- zł. Dla niektórych z naszych emerytów był to pierwszy w życiu wyjazd nad nasze morze - ze względu na niski koszt - i bardzo udany, nawet pogoda nam sprzyjała. W przyszłym roku też się wybieramy w maju na wczasy i też do Ustronia Morskiego tylko do ośrodka wczasowego Janosik. Tym razem koszt całkowity 10-cio dniowego pobytu wraz z dojazdem wyniesie ok.950 zł - mamy jeszcze kilka wolnych miejsc, więc zapraszamy chętnych. W każdy drugi wtorek miesiąca - już od trzech lat - jeździmy do kina Janosik do Żywca na seanse Senioralne - koszt biletu do kina wynosi 5zł, zaś dojazd od 7 do 10,- zł w zależności od ilości osób - przejazd tam i z powrotem z Gilowic poprzez Rychwałd do Żywca i z powrotem.

W ubiegłym roku skorzystaliśmy z 7 darmowych przejazdów, które mieliśmy sfinansowane z Urzędu Gminy z zadania konkursowego w ramach współpracy Gminy z organizacjami pozarządowymi tj. działalności na rzecz osób w wieku emerytalnym była to kwota 2.500,- zł - zaś w tym roku otrzymaną też dotację z UG w tej samej wysokości przeznaczyliśmy na dofinansowanie przejazdu na 2-dniową wycieczkę do Sandomierza na realizację zadania konkursowego pt. Przyjeżdżaj na Winobranie. Za otrzymane wsparcie bardzo dziękujemy władzom naszej gminy i prosimy o taką pomoc w przyszłym roku - wniosek już złożyliśmy w wymaganym terminie. Organizowaliśmy wraz ze Stowarzyszeniem Kwiat Jesieni inne imprezy rozrywkowe jak ogniska , Dzień Seniora itp. Staramy się również brać czynny udział w uroczystościach i nabożeństwach w naszej parafii poprzez np. prowadzenie Adoracji Najświętszego Sakramentu, Drogi Krzyżowej, Różańca Świętego i Różańca Fatimskiego w Rychwałdzie.

Obecnie nasze Koło zrzesza 78 osób z Gilowic i około 35 z Rychwałdu. W dniu 05-12-2017r mieliśmy I-wsze zebranie sprawozdawczo-wyborcze, na którym podsumowaliśmy niecałe 4 lata naszej działalności. Z nowo wybranym 7-mio osobowym zarządem - 4 osoby z Gilowic i 3 z Rychwałdu - ruszamy do naszej dalszej działalności. Obecny skład zarządu: Stanisława Szary – sekretarz, Henryk Satława – skarbnik, Barbara Krasoń – członek zarządu, Krystyna Satława – członek zarządu, Wiesław Przygoda – członek zarządu, Jan Małysiak – członek zarządu, Małgorzata Gąsiorek – przewodnicząca Koła Nr.4 w Gilowicach.

W napływie bardzo licznych nowych pomysłów i chęci do pracy brakuje nam tylko pomieszczenia. Zapraszamy chętnych do nas - ludzi w tak PIĘKNYM WIEKU - aby swój wolny czas nie spędzali w samotności i zaciszu domowym.

Składka roczna, którą odprowadzamy do Rejonowego Oddziału wynosi 30 zł, legitymacja 5zł i wpisowe 3 zł.

ZA Zarząd Koła Emerytów przew. Małgorzata Gąsiorek tel. 509 527 880

Final Szlachetnej Paczki

pod honorowym patronatem Wójta Gminy Gilowice Leszka Frasunka, który odbywa się co roku na początku grudnia, nie przez przypadek nazywany jest Weekendem Cudów. Przez te dwa dni w całej Polsce dzieją się



**Dziękujemy
za szlachetne serce!**

niesamowite historie. Wzruszenia, emocje, wspaniałe chwile. Darczyńcy dostarczający paczki do magazynów, wolontariusze przekazujący je rodzinom, dziesiątki tysięcy osób bezinteresownie angażuje się w mądrą pomoc. Tak Szlachetna Paczka tworzy historie i wydobywa z ludzi to, co najpiękniejsze.”

W tym roku już po raz drugi mieliśmy szczęście brać czynny udział w tym niezwykłym wydarzeniu, zwanym Szlachetną Paczką. Wszystko zaczęło się w listopadzie. Na nasz apel i prośbę o wspomóżenie inicjatywy odpowiedziało wielu ludzi. W Zespole Szkół w Gilowicach każdego dnia składano pieniądze. 18 listopada otwarta została baza rodzin, z której wspólnie z wolontariuszami wybraliśmy dwie rodziny z Żywiecczyny. Po upływie terminu zbiórki pieniędzy komisja zliczyła wszystkie wpłaty i... radość nasza była ogromna. Zebraliśmy 5.414 złotych. Nie spodziewaliśmy się takiej wysokiej kwoty. Szybko przeanalizowane zostały potrzeby wybranych przez nas rodzin i podjęliśmy kolejną ważną decyzję. Hojność mieszkańców Gilowic pozwoliła na zakupienie produktów potrzebnych rodzinom oraz przeznaczenie kwoty 2.100 w postaci bonów żywnościowych siedmiu rodzinom z Gilowic. Bony te zostały przekazane na ręce członków Rycerzy Kolumba podczas finału akcji SZLACHETNA PACZKA.

ALE OD POCZĄTKU ...

Wolontariusze Szkolnego Koła Wolontariatu działającego w ZS w Gilowicach zadbali, by paczki były pięknie zapakowane. Pomagali im również uczniowie, którzy nie należą do SzKW ale mają równie wielkie serce...

9 grudnia 2017 roku w Gminnym Ośrodku Kultury w Gilowicach zorganizowano FINAŁ, podczas którego odbyły się zajęcia, spotkania i warsztaty. Zajęcia z dance aerobiku poprowadziła Pani Ewelina Cienkus(Fitness Club Nova w Żywcu), spotkanie z trychologiem i dietetykiem Panią Dorotą Zapalską, animacje dla dzieci poprowadzili Państwo Maciej i Zuzanna Kameccy – „GOOD TIME” oraz panie Kinga Kasperek i Justyna Borkowska, ksiądz Janusz Talik, siostra Aneta oraz wolontariusze przedstawili ideę wolontariatu misyjnego, a na zakończenie warsztaty pierwszej pomocy przedmedycznej przeprowadzili strażacy OSP Gilowice. Serdecznie dziękujemy IM za włączenie się w Akcję Szlachetna Paczka w Gminie Gilowice i poprowadzenie bezpłatnych zajęć.

Pojawili się również kolejni zaproszeni goście: Pani Zofia Kastelik – Zastępca Dyrektora Zespołu Szkół w Gilowicach, Pan Leszek Frasunek – Wójt Gminy Gilowice, Pan Ireneusz Jędrysek – Przewodniczący Rady Gminy Gilowice, Pani Gabriela Kolonko – Dyrektor GOK w Gilowicach, Pani Lidia Kolonko – sołtys wsi Gilowice oraz Rycerze Kolumba. Wspólnie zapakowane zostały podarunki dla rodzin z Żywiecczyny oraz przekazane zostały bony dla rodzin z Gilowic.



Liczne podarunki Członkowie Szkolnego Koła Wolontariatu zapakowali do samochodu. Następnie przekazane zostały do magazynów w Żywcu i Jeleśni po to, by jeszcze w ten Weekend Cudów trafić do osób, które poczują, że nie są same, że jest wokół nas wiele ludzi o wielkim sercu, otwartości i chęci pomocy...



Dziękujemy:

Wspaniałym WOLONTARIUSZOM, Paniom: Iwone Bąk, Justynie Borkowskiej, Kindze Kasperek, Gabrieli Kolonko, Renacie Kołpak, Lidii Harędzińskiej, Gosi Boboń, Panu Dominikowi Kastelikowi... Pani Marzenie Wojtowicz i Panu Markowi Wnętrzakowi oraz Rodzicom za pyszne ciasto i świąteczne upominki dla darczyńców...

Dziękujemy wszystkim szlachetnym darczyńcom szlachetnej paczki 2017 !

Lucyna Talik – Gach

**Z
A
J
Ę
C
I
A

W
GOK' u**



EKSPRESS KULTURALNY

Gminny Ośrodek Kultury w Gilowicach organizował oraz uczestniczył w przygotowaniach wielu imprez w ciągu całego roku. Skupiając się jednak zaledwie na ostatnim miesiącu działań przedstawiamy krótki „ekspres kulturalny”.



Wielkim świętem było **PRZEKAZANIE NOWEGO SZTANDARU Beskidzkiemu Międzygminnemu Kołu Pszczelarzy z siedzibą w Gilowicach**. W sobotę 25 listopada br. wszyscy pszczelarze z terenu gmin: Gilowic, Łękawicy, Ślemienia i Stryżawy, rozpoczęli uroczystość mszą i poświęceniem w kościele. Następnie w uroczystym przejściu w towarzystwie Orkiestry Dętej OSP Gilowice oraz licznie przybyłych pocztów sztandarowych zaproszeni goście i przyjaciele pszczelarzy przeszli do GOK-u, gdzie odbyła się oficjalna część przekazania i prezentacji sztandaru. Dokonano odznaczenia zasłużonych działaczy i zaprezentowano program artystyczny przez GOK w Gilowicach i w Łękawicy. Wystąpił zespół taneczny PARADISE oraz młodzież w występach wokalnych i kapela SPOD CZOCHA.



GOK był współorganizatorem z Zespołem Szkół w Gilowicach oraz Komitetem Organizacyjnym Górników **ŚWIĘTA GÓRNIKÓW – BARBÓRKI**. W grudniowy poranek górnicy mieszkający w Gilowicach rozpoczęli uroczystość Świętej Barbary, mszą świętą, po której wraz z Orkiestrą Dętą OSP, przeszli do sali GOK. Górnicy z rodzinami, przy poczęstunku wysłuchali programu artystycznego w wykonaniu uczniów z Gilowickiej Szkoły klasa II, zespołów szkolnych MEZZOFORTE i WIZYTÓWKA oraz Łukasza Zyzaka z Rychwałdu. Później koncert Orkiestry Dętej OSP i wspólna biesiada.



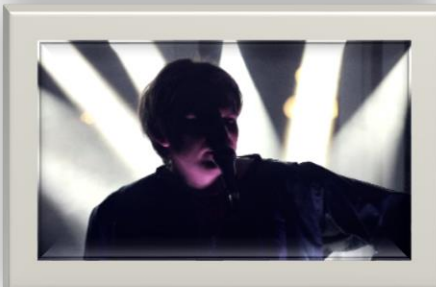
Uczestniczyliśmy także w realizacji projektu **„FOTOGRAFIA NASZA PASJA”** oraz w przygotowaniach wystawy fotograficznej współorganizowanej z seniorami. Wystawa została wzbogacona niesamowitymi zdjęciami pani Marioli Zyzańskiej z Rychwałdu, której pasja do fotografowania i miłość do przyrody otworzyła uczestnikom wystawy oczy na piękny i niezwykle świat jaki mamy wokoło siebie.



Z naszym proboszczem Księdzem Krzysztofem Cojdą rozpoczęliśmy cykl spotkań **ŚLADAMI JP II** – wędrówek po górach całego świata. Oglądając zdjęcia i słuchając barwnych opowieści Księdza Krzysztofa poznaliśmy góry Ameryki Południowej - Boliwii i Peru. Kierunek kolejnej wyprawy – Himalaje ludzie i religia.



Jak co roku przeprowadzono wspólnie z Parafialnym Klubem Sportowym „OLIMPIJCZYK” **TURNIEJ SZACHOWY O PUCHAR GILOWIC**, gdzie 85 zawodników z terenu południowej Polski głowiło się jak ustawić SZACH MAT... i wyjść z pucharem zwycięzcy.



Na koncertach muzyki rockowej **GOOD TIME ROCK FEST** – „muzyka na żywo” współorganizowanego przez Macieja Kameckiego, GOK oraz Caffè Billard, dokonano zbiórki na kwotę ok. 4600 złotych, pomogliśmy choremu chłopczykowi z Gilowic. W tej akcji dobroczynnej wzięli udział również nasi radni, którzy dołożyli kwotę 2750 złotych – bardzo Im dziękujemy.



Mieszkancki z Gilowic i Rychwałdu zostały zaproszone przez Starostwo Powiatowe w Żywcu do udziału w **WARSZTATAH BOŻONARODZENIOWYCH**, które odbyły się w Zarzeczu.



W sali GOK odbył się **FINAŁ „SZLACHETNEJ PACZKI**, w ramach którego zorganizowano różne zajęcia, warsztaty i spotkania. Całą akcję wspierali Wolontariusze Szkolnego Koła Wolontariatu działającego w ZS w Gilowicach wraz z nauczycielami, firmami, sponsorami i p. Lucyną Talik Gach – organizatorem i pomysłodawcą. Oby wszyscy doznali świątecznej magii.

Szczegółowe informacje o naszych działaniach, zaproszenia na imprezy i wydarzenia kulturalne znajdziecie Państwo na stronach: www.gilowice.pl oraz www.gilowice.naszgok.pl i szukajcie nas na facebooku: [gok gilowice gani](https://www.facebook.com/gok.gilowice.gani).

Dyrekcja i pracownicy
Gminnego Ośrodka Kultury
w Gilowicach



INFORMACJA

ZAPISY NA PROFESJONALNE WARSZTATY WOKALNE !!!

LEKCJE INDYWIDUALNE W GOK GILOWICE PROWADZONE PRZEZ
PROFESJONALNĄ KADRĘ INSTYTUTU ROZWOJU ARTYSTYCZNEGO Z ŻYWCA.
MIESIĄC ZAJĘĆ BEZPŁATNY! RUSZAMY PO FERIACH ZIMOWYCH.

ZAPISY TEL. 33 865 30 15



**Zdrowych i spokojnych
Świąt Bożego Narodzenia
oraz wszelkiej pomyślności w nadchodzącym Nowym Roku!
W tych wyjątkowych dniach
pragniemy wszystkim mieszkańcom
Gminy Gilowice życzyć,
aby magia Bożego Narodzenia
przetrwała w Nas jak najdłużej,
a Nowy Rok przyniósł wytchnienie i same radosne dni.**

Życzenia składają:

**Przewodniczący Rady
Gminy Gilowice
Ireneusz Jędrysek
z radnymi**

**Wójt
Gminy Gilowice
Leszek Frasunek
z pracownikami**



Drodzy Czytelnicy ...

Istnieje wiele spraw, o których warto rozmawiać, zatem prosimy o nadsyłanie propozycji tematów do kolejnych edycji Biuletynu na adres e-mail: redakcja@gilowice.pl

Redakcja